



SOMMAIRE

Les chiffres clés

Les ventes

La part de marché

Les Stocks

Les Principaux résultats financiers

Le All Steel

Les investissements

Les évènements en 2003

AMINE



**ACTIVITE
AU 31 DECEMBRE 2002**

AMINE

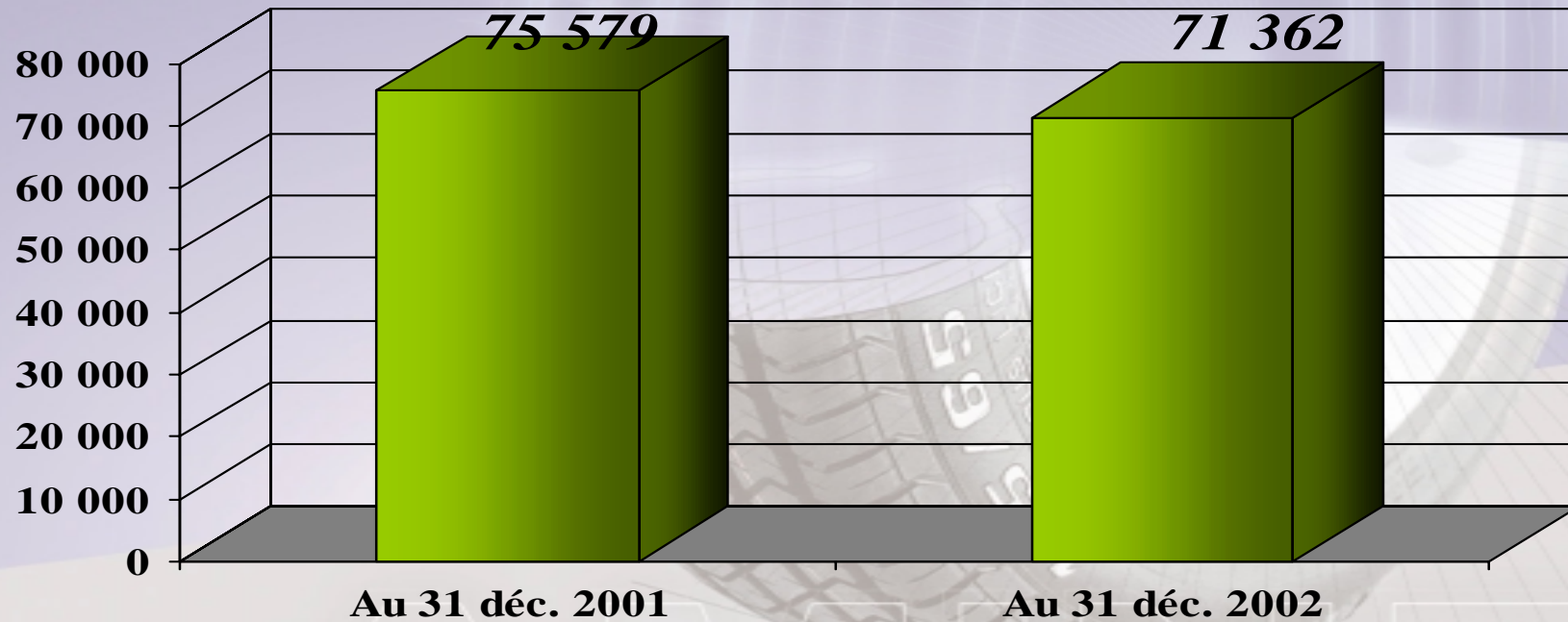


Chiffres clefs 2002

- **Chiffre d'affaires** 71,4 millions de dinars (-5,5%)
- **Volumes vendus (en tonnes)**
 - Marché local : 6 062 T (-17,3%)
 - Export : 11 055 T (+23,3%)
- **Résultat d'exploitation** 3,549 millions de dinars (-62,5%)
- **Marge d'exploitation** 5%
- **Résultat net** 1,732 millions de dinars
soit 2,42% du chiffre d'affaires.



Évolution du chiffre d'affaires global H.T. (en mD)



AMINE



LES VENTES

AMINE



Évolution des ventes

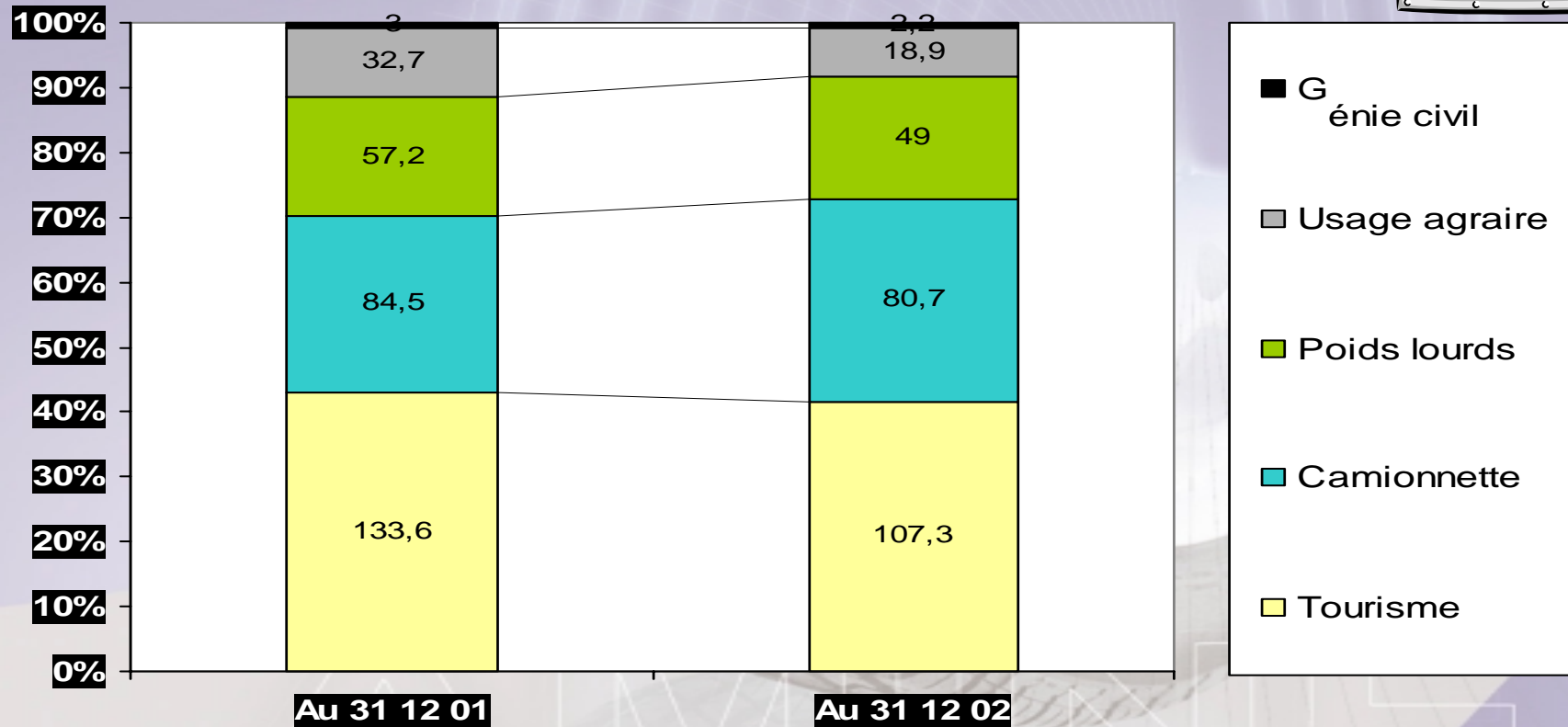
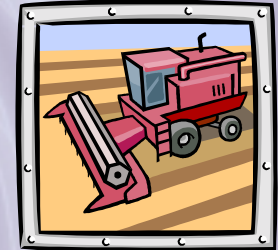
Malgré une légère évolution des ventes en tonnage, le chiffre d'affaires reste en deçà de son niveau de 2001.

Cette baisse des ventes a concerné le marché local (-17% en unités) alors que les ventes à l'export ont augmenté de 18%.



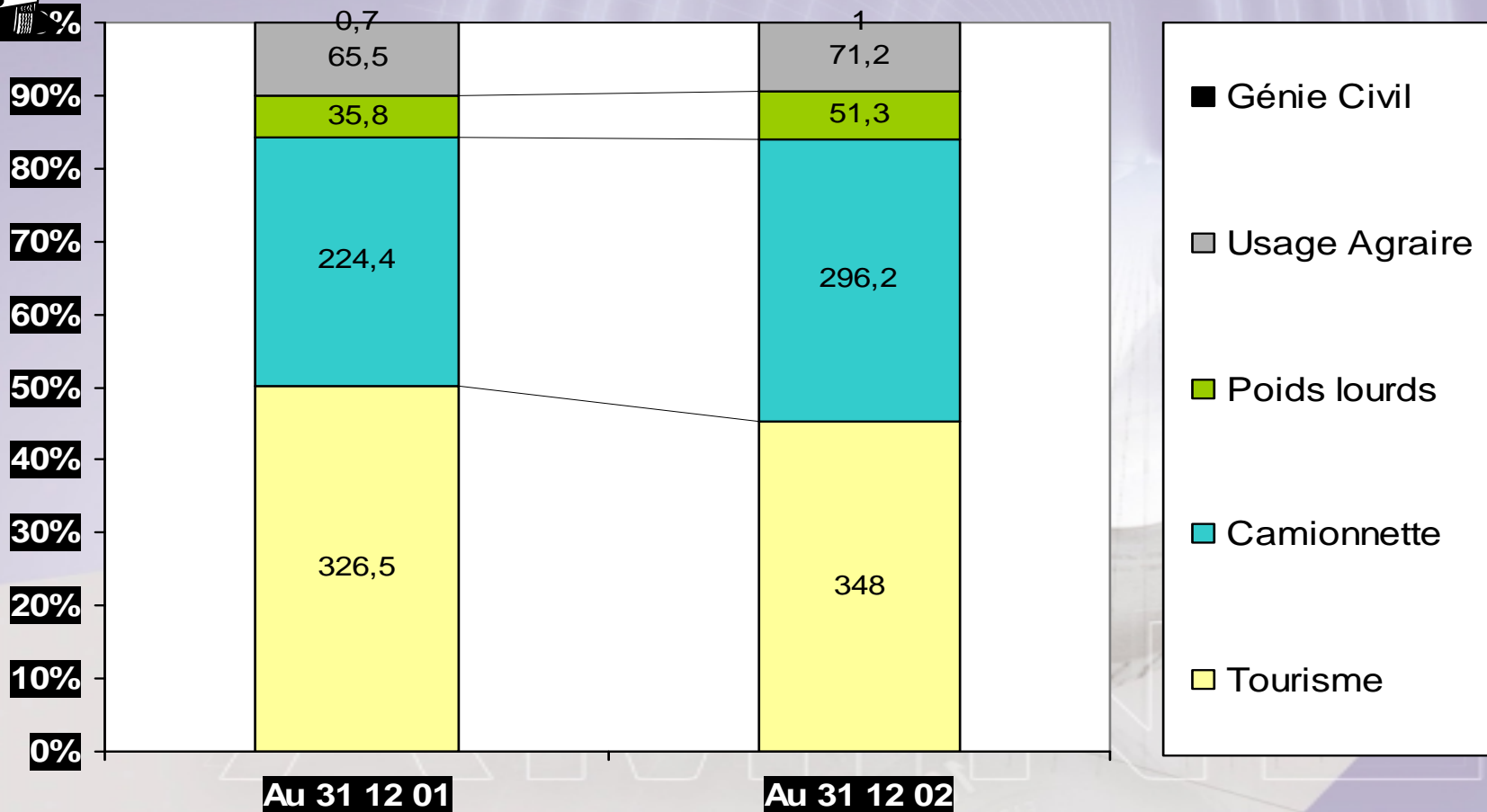


Ventes Marché Local (en milliers de pneus)



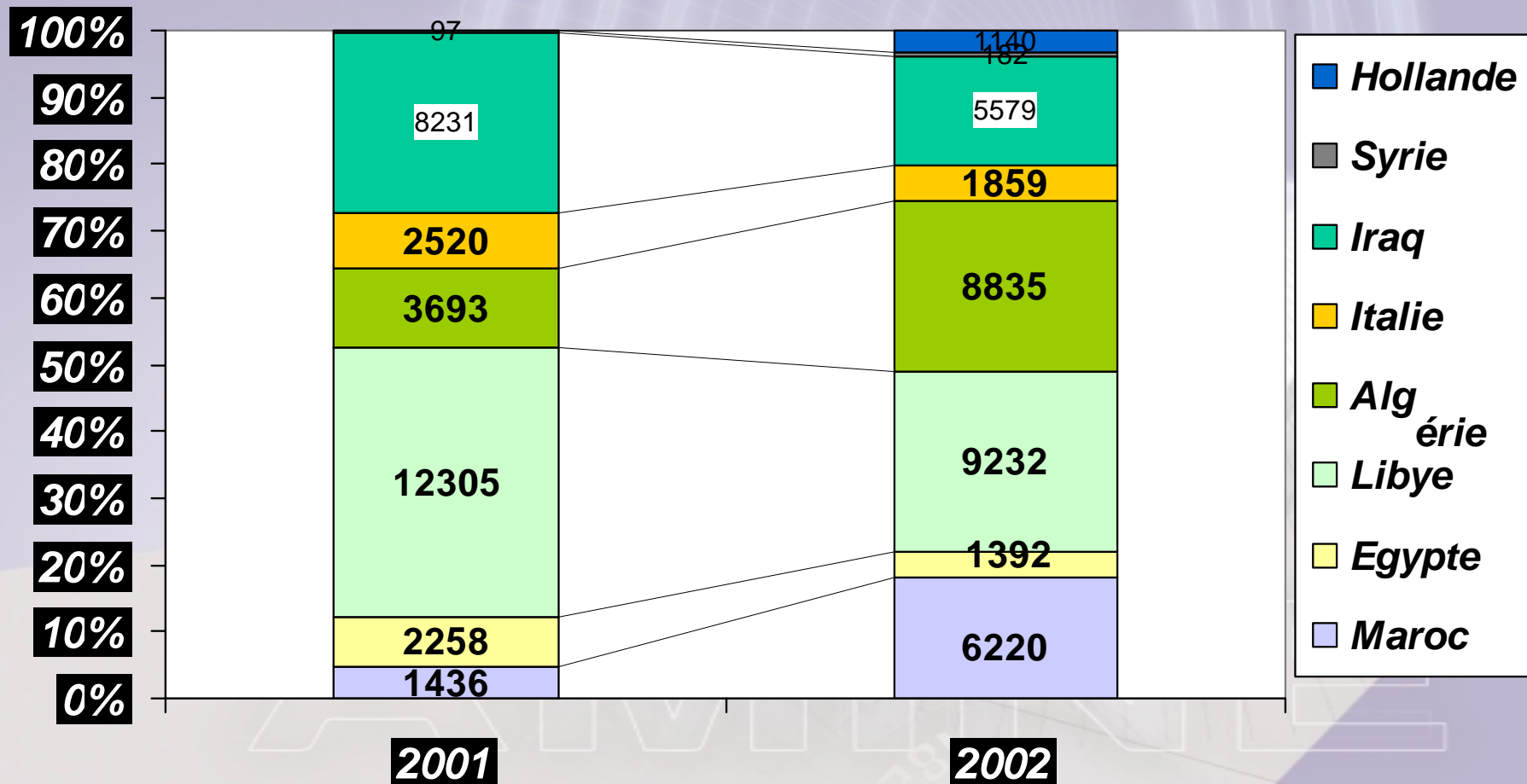


Ventes Marché Export (en milliers de pneus)





Les Exportations Par Pays (en milliers de dinars)





La forte baisse du Chiffre d'affaires local impact nécessairement la marge

La marge sur les pneus vendus en Tunisie étant plus importante que la marge à l'export, la performance de la société a été affectée par :

- la conjoncture économique difficile que connaît le pays,
- le déséquilibre du rapport ventes locales ventes export.

A cela s'ajoute les effets négatifs du marché parallèle (retour des pneus de la Libye).



Évolution de la part de marché

| | 2002 | | 2001 | |
|----------------|------|-------------|------|-------------|
| | STIP | Importation | STIP | Importation |
| Ventes (en MD) | 37 | 30 | 45 | 30 |
| Part de marché | 56% | 44% | 60% | 40% |

La régression de la part de marché de la STIP est due aux effets du marché parallèle du pneu.



LES STOCKS

Augmentation du
niveau des Stocks :
2002 : 35,6% du CA
2001 : 32% du CA

Pour 2003, la STIP
table sur un niveau de
stocks de 29.4 % du
CA.

Les Stocks représentent 35,6% du chiffre
d'affaires.

Le stock des produits finis couvre 85
jours de ventes en pneus Amine, et 140
jours de vente en pneus SONAP.

AMINE



PRINCIPAUX RESULTATS FINANCIERS

AMINE



Bilans comparatifs au 31 décembre

✓ Actifs

| | 31/12/2002 | 31/12/2001 |
|------------------------------|-------------------|-------------------|
| Actifs non courants | 82 051 | 37 506 |
| Immo. incorporelles nettes | 5 281 | 981 |
| Immo. corporelles nettes | 71 903 | 36 360 |
| Immo. financières nettes | 4 678 | 165 |
| Autres actifs non courants | 189 | - |
| Actifs courants | 63 388 | 58 542 |
| Stocks | 25 455 | 24 186 |
| Clients et comptes rattachés | 27 252 | 25 207 |
| Autres actifs courants | 9 209 | 1 899 |
| Liquidités | 1 472 | 7 250 |
| Total actifs | 145 438 | 96 048 |



✓ Capitaux propres et passifs

| | 31/12/2002 | 31/12/2001 |
|---|----------------|---------------|
| Capitaux propres | 60 229 | 62 677 |
| Capitaux propres avant résultat | 58 364 | 53 774 |
| Résultat de l'exercice | 1 866 | 8 903 |
| Passifs | 85 209 | 33 371 |
| Passifs non courants | 29 439 | 2 025 |
| Passifs courants | 55 770 | 31 346 |
| Fournisseurs et comptes rattachés | 13 472 | 11 534 |
| Autres passifs courants | 12 458 | 12 353 |
| Concours bancaires | 29 840 | 7 459 |
| Total capitaux propres et passif | 145 438 | 96 048 |



États de résultat

| | 31/12/2002 | 31/12/2001 |
|--|---------------|---------------|
| Revenus | 71 363 | 75 579 |
| Autres prod. d'exp. et prod. immobilisée | 542 | 204 |
| Total produits d'exploitation | 71 905 | 76 005 |
| Variation des stocks | 307 | -3 429 |
| Achats consommés | 38 341 | 38 450 |
| Charges de personnel | 19 200 | 17 503 |
| Dotations aux amortissements et aux provisions | 4 936 | 7 810 |
| Autres charges d'exploitation | 5 572 | 6 207 |
| Résultat d'exploitation | 3 549 | 9 464 |
| Charges financières nettes | - 1 887 | -814 |
| Produits de placements | - | 8 |
| Autres gains ordinaires | 502 | 2 153 |
| Autres pertes ordinaires | -49 | -24 |
| Impôt sur les bénéfices | 249 | 1 875 |
| Résultat net de l'exercice | 1 866 | 8 903 |



Équilibres financiers

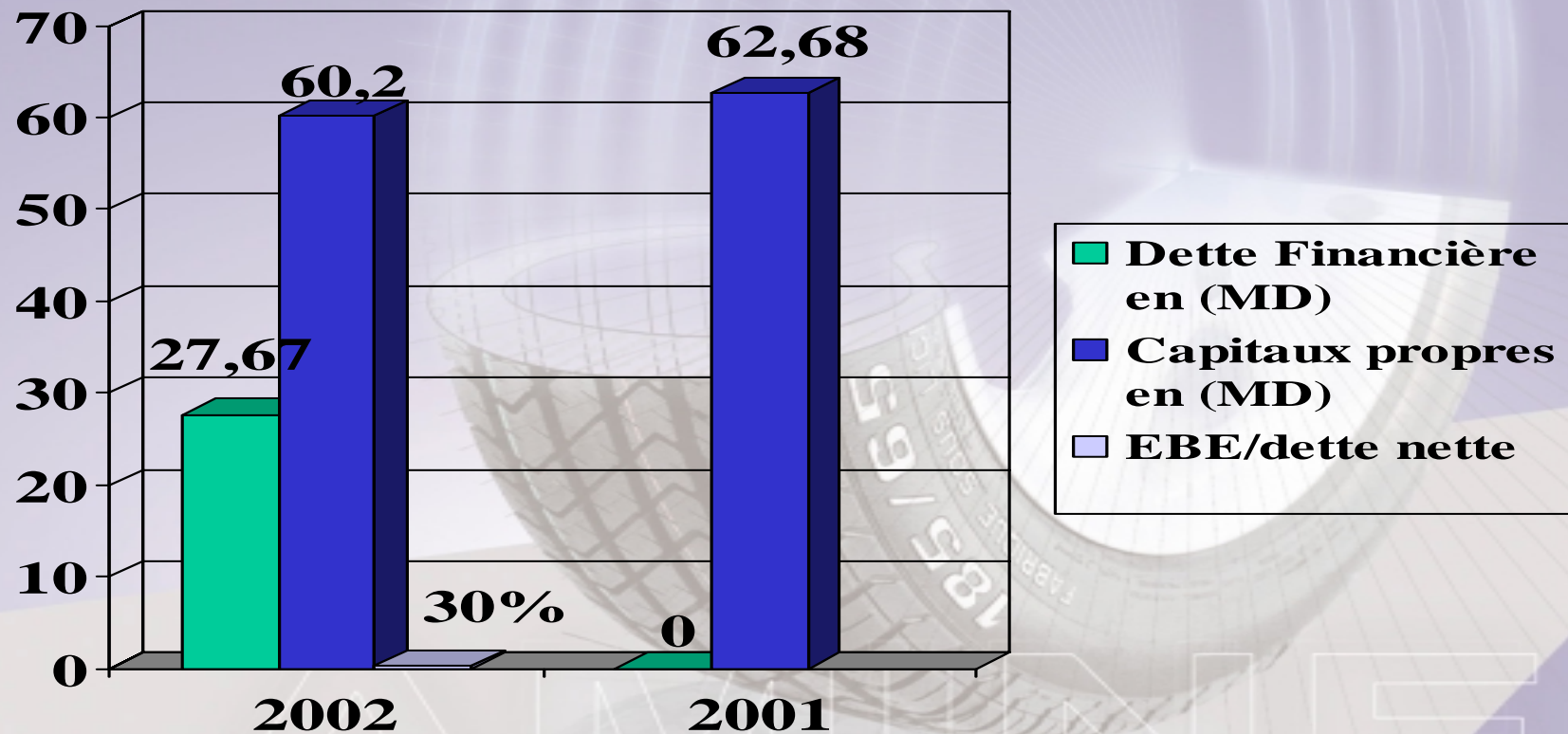
✓ Liquidité de l'entreprise:

| | Au 31/12/02 | Au 31/12/01 |
|-------------------------------------|--------------------|--------------------|
| Fonds de Roulement | 7 618 | 27 196 |
| Besoin en Fonds de Roulement | 35 851 | 27 404 |
| Trésorerie Nette | - 28 233 | -208 |

AMINE



L'endettement financier en hausse pour financer la croissance





Suite aux Investissements dans le All Steel, et malgré l'accroissement de l'endettement (27,6MD), on constate une baisse du fonds de roulement (7,48Md soit -72%) associée à une hausse du BFR qui a généré une nette dégradation de la trésorerie. Toutefois la solvabilité de la société est préservée grâce à un ratio capitaux propres/capitaux permanents de 68%.

AMINE

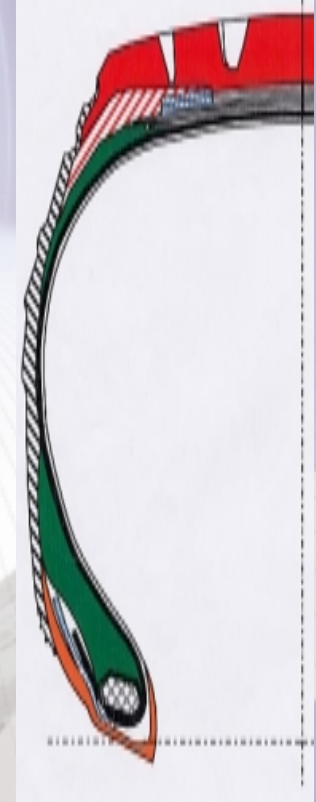


La Technologie ALL STEEL

La STIP a acquis en Février 2001 auprès de son partenaire et actionnaire PIRELLI la technologie All Steel (structure entièrement métallique).

Cette technologie qui est utilisée à l'échelle mondiale, consiste à remplacer les tissus textiles par des tissus métalliques, augmentant ainsi la résistance des bandes de roulement.

L'investissement dans cette technologie de pointe, va permettre à partir du 4ème trimestre 2003 de réaliser des économies d'échelle au niveau de la production et de faire évoluer les ventes locales et exports, par l'effet de l'enrichissement de la gamme.





Les Investissements

Les investissements relatifs au projet ALL STEEL s'élèvent à 75 MD. Ils ont été réalisés à ce jour à hauteur de 80%, et seront complètement achevés en juin 2003.

Le démarrage de la production est prévu pour fin août 2003.

Ces investissements se détaillent comme suit :

| | |
|---------------------------------------|-------|
| - Équipements spécifiques « Pirelli » | 26 MD |
| - Équipement non spécifiques | 38 MD |
| - Génie civil | 10 MD |
| - Autres | 1 MD |

Le Financement a été assuré par :

| | |
|-----------------|-------|
| - Fonds propres | 19 MD |
| - Crédits MLT | 56 MD |





2003: Au delà de la conjoncture

La STIP

Entend, en 2003 poursuivre résolument l'amélioration de ses performances et d'engager les actions suivantes :

- Enrichissement de sa gamme de produits par l'introduction de la nouvelle génération des pneumatiques poids lourds All Steel (Licence Pirelli), qui sera le nouveau produit phare de la firme (bonne marge avec une demande accrue) ;
- Suite à l'acquisition du réseau « MAAP » (15 points de vente au Maroc), la STIP y entend renforcer son activité commerciale (le CA Maroc est passé de 1,4MD en 2001 à 6,22MD en 2002. Il atteindra les 10 MD en 2003.



- L'instauration d'un nouveau système d'intéressement au profit des clients distributeurs et grossistes afin d'assurer une reprise de ses ventes ;
- L'installation de barrières pour lutter contre le retour en Tunisie des marchandises exportées, et ce par la mise en place de campagnes de sensibilisation sur les risques de montage de pneus retournés avec des tringles tordues et l'identification des pneus destinés à l'export sur les marchés Libyens et Algériens.



Notre performance ne se réduit pas à un taux de marge

- La solidité et la maîtrise des risques font partie de la performance
- La dynamique de nos performances qui trouvent leur sens dans le long terme
- Tous les segments contribueront à l'amélioration de l'ensemble

Tourisme camionnette, poids lourds, autres activités.

AMINE



Une certification ISO 9001 et 14001



La certification ISO 9002, obtenue en 1998 a été reconduite en Octobre 2001.

En 2003 la STIP a postulé et obtenue la certification ISO 9001 pour la qualité et 14001 pour l'environnement.

AMINE



Sans équipes motivées...pas de produits
Sans Produits...pas de clients...

- ✓ Beaucoup d'efforts consacrés chaque année à la formation aussi bien en Tunisie qu'à l'étranger (partenariat avec Pirelli) ;
- ✓ Ergonomie, sécurité, conditions de travail.

AMINE